

## Încălzitor cu ulei 12/230V cu ardere indirectă



**Instrucțiuni de utilizare**  
Traducerea instrucțiunilor originale

## **Acasă**

Citiți cu atenție instrucțiunile de utilizare înainte de a utiliza aparatul! Nu dezamblați dispozitivul. Demontarea acestuia îl poate deteriora și pune în pericol personalul. Respectarea recomandărilor de mai jos va permite utilizarea sigură și pe termen lung a echipamentului nostru.

Vă mulțumim că ați achiziționat produsul nostru și vă dorim să fiți mulțumit de utilizarea acestuia. Acest încălzitor se caracterizează prin siguranță maximă și operare ușoară, este un dispozitiv fiabil, de înaltă performanță, cu instalare rapidă și gata de utilizare. Deși este simplu de utilizat, funcționarea sa trebuie să respecte cerințele stabilite în acest manual și reglementările de sănătate și siguranță în vigoare în zona în care este utilizat.

## **Scopul încălzitorului**

Încălzitorul este conceput pentru încălzirea încăperilor tehnice, garajelor, halei și campingurilor. Orice altă utilizare decât cea specificată de producător se înțelege ca fiind neconformă cu destinația de utilizare, prin urmare producătorul nu garantează garanția.

## **Reguli de siguranță de bază**

Atunci când lucrați, vă recomandăm să respectați întotdeauna regulile de siguranță de bază pentru a evita incendiul, electrocutarea sau vătămarea mecanică. Citiți cu atenție conținutul manualului de utilizare înainte de a utiliza instrumentul. Vă rugăm să păstrați manualul de utilizare. Respectarea cu atenție a instrucțiunilor și recomandărilor cuprinse în Manualul de utilizare va prelungi durata de viață a echipamentului dumneavoastră.

## **Reguli de siguranță de bază**

Dispozitivul poate fi utilizat de persoane cu vârsta de peste 18 ani. Aparatul nu trebuie utilizat de persoane cu capacități motorii, senzoriale sau mentale reduse. Aparatul de încălzire trebuie utilizat numai de persoane care au citit și au înțeles aceste instrucțiuni.

## **Siguranța electrică**

Ștecherul trebuie să fie potrivit pentru priză. Înainte de conectare, asigurați-vă că valoarea tensiunii corespunde cu cea indicată pe plăcuța de identificare. Este interzisă utilizarea firelor la care fișa a fost reparată. Este interzisă utilizarea adaptoarelor de priză. Evitați contactul cu suprafețe împământate, cum ar fi frigidere, răcitoare, țevi. Risc de electrocutare curentul este mai mare atunci când corpul tău este împământat. Nu lăsați aparatul în ploaie

sau umezeală Dacă apa pătrunde în aparat, există riscul de electrocutare. Nu utilizați niciodată

Nu folosiți cablul pentru a transporta, a trage sau a scoate ștecherul din priză. Protejați

cablul de alimentare de la căldură, ulei, margini ascuțite. Nu utilizați aparatul dacă cablul de alimentare și/sau ștecherul sunt deteriorate. Nu trageți de cablul de alimentare.

La prima punere în funcțiune a încălzitorului, verificați dacă tensiunea la priză corespunde cu tensiunea indicată pe plăcuța de identificare a încălzitorului. În cazul unei alimentări de 230 V AC, instalația trebuie să fie dotată cu protector de curent.

### **Locul de muncă**

Păstrați zona de lucru curată și ordonată. O zonă slab luminată sau dezordonată poate provoca un accident. În cazul unui încălzitor, trebuie menținute distanțele minime față de pereți și de componentele interne. Trebuie reamintit faptul că este necesară o alimentare cu aer proaspăt și gaze de evacuare pentru funcționarea corectă a echipamentului. Conducta de evacuare este încălzită la

temperaturi ridicate. Dacă gazele de ardere sunt evacuate în afara încăperii încălzite, asigurați-vă că folosiți materiale termoizolante și că peretele prin care descărcați gazele de evacuare este realizat din materiale incombustibile!

Aerul proaspăt trebuie să fie furnizat prin conducta de aspirație. Acest aer este utilizat pentru procesul de ardere, deci nu trebuie să fie preluat din încăperea în care funcționează încălzitorul din cauza unor posibile probleme cu funcționarea arzătorului și cu arderea oxigenului din încăperea.

### **Siguranța funcționării**

Evitați pornirea neintenționată a dispozitivului. Asigurați-vă întotdeauna că întrerupătorul de alimentare este în poziția oprit înainte de a introduce ștecherul în priză. Aparatul trebuie să fie supus unei inspecții tehnice anuale plătite la un centru de service. Aparatul de încălzit trebuie utilizat în conformitate cu aceste instrucțiuni de utilizare, o utilizare necorespunzătoare poate duce la situații periculoase, cu consecința unui risc pentru sănătate sau viață. Nu lăsați aparatul nesupravegheat în timpul funcționării. Nu atingeți capacul aparatului în timpul funcționării, după oprirea aparatului cu ajutorul panoului de comandă, așteptați 10 minute pentru ca arzătorul să se răcească. O întrerupere bruscă a alimentării cu energie electrică va duce la deteriorarea arzătorului. Persoanele care nu au citit aceste instrucțiuni nu trebuie să utilizeze aparatul. Persoanele care nu sunt familiarizate cu normele de siguranță și care nu au experiență în operarea aparatelor de încălzire trebuie să te pun în pericol de a-ți pierde sănătatea!

### **Reguli de siguranță în timpul funcționării**

- Încălzitorul trebuie utilizat numai într-o încăperea cu ventilație eficientă.
- Un detector de monoxid de carbon trebuie să fie instalat în încăperea în care

funcționează încălzitorul.

- Este interzisă utilizarea încălzitorului în locuri expuse la vapori inflamabili sau în locuri cu praf.

- Utilizarea încălzitorului în astfel de condiții poate provoca incendii sau explozii.

- O scurgere în sistemul de evacuare va duce la o acumulare de dioxid de carbon în încăpere.
- Dioxidul de carbon este un gaz extrem de periculos, deoarece este inodor și incolor, nefiind perceptibil.
- Încălzitorul nu trebuie utilizat în clădiri rezidențiale, în subsoluri sau sub nivelul podelei (pivniță, subsol). Acest lucru reduce riscul de acumulare a dioxidului de carbon, care este mai greu decât aer și, prin urmare, se colectează în punctul cel mai de jos.
- Este interzisă utilizarea încălzitorului în încăperile în care este depozitat combustibilul.
- Este interzisă modificarea rezervorului de combustibil și adăugarea de rezervoare suplimentare pentru a mări timpul de funcționare.
- În cazul unei scurgeri de combustibil, folosiți nisip sau granule absorbante pentru a o îndepărta.
- Este interzisă pornirea încălzitorului în caz de scurgeri de combustibil.
- Nu este permisă utilizarea unui alt combustibil decât motorina în încălzitor. Utilizarea combustibililor volatili, cum ar fi benzina sau etanolul, va deteriora arzătorul și accesoriile și poate provoca o explozie!
- Nu folosiți aerosoli (spray-uri) în locul în care se utilizează încălzitorul, gazul care iese din duze poate provoca incendii sau explozii.
- Încălzitorul trebuie utilizat în locuri în care nu există particule de materiale combustibile în aer (resturi de hârtie, praf de lemn, resturi de fibre etc.). a unor astfel de materiale prin încălzitor poate provoca aprinderea lor, ceea ce poate duce la un incendiu.
- Intrarea sau ieșirea încălzitorului nu trebuie să fie restricționată. Acest lucru poate cauza defectarea echipamentului sau un incendiu.
- Este interzisă modificarea pe cont propriu a designului dispozitivului. Este foarte periculos.
- Dezasamblarea încălzitorului poate duce la defectarea echipamentului, la incendiu sau explozie.
- Nu utilizați aparatul de încălzire în încăperi cu umiditate ridicată. Nu expuneți aparatul la umiditate (ploaie, zăpadă).
- Întotdeauna opriți aparatul și deconectați-l de la rețeaua electrică și de la butelia de gaz înainte de a începe orice operațiune de întreținere, de curățare a încălzitorului, de schimbare a locului de utilizare. Rezervorul de combustibil trebuie golit înainte de mutare.
- Încălzitorul nu este destinat utilizării în spațiile de locuit. Utilizarea sa este permisă numai în încăperi în care acest lucru nu este interzis prin lege.
- Nu utilizați aparatul de încălzire în apropierea materialelor inflamabile. Pentru a preveni incendiile, trebuie să se asigure un spațiu adecvat atunci când încălzitorul este în funcțiune. Distanțe minime: de la

de la ieșirea încălzitorului (față) 3,5 metri, de la intrarea (spate) 2,5 metri, de la părțile laterale ale încălzitorului 2 metri, de la partea superioară 2 metri.

- În cazul în care încălzitorul este lăsat într-un loc periculos, asigurați-vă că nu poate fi pus în funcțiune în niciun fel.

- Nu permiteți încălzitorului să se supraîncălzească. Supraîncălzirea poate provoca un incendiu sau o explozie.

- Când alimentați cu combustibil, așteptați cel puțin 15 minute după oprirea încălzitorului!
- Este strict interzisă adăugarea de combustibil în timp ce încălzitorul este în funcțiune.

### Descrierea clasificării



1. Ieșire de aer cald
2. Șofer
3. Orificiul de umplere a combustibilului
4. Contor de combustibil
5. Filtru de aer
6. Duză direcțională
7. Conducta de ieșire a aerului cald
8. Țeava de evacuare a camerei de ardere
9. Țeava de intrare în camera de ardere



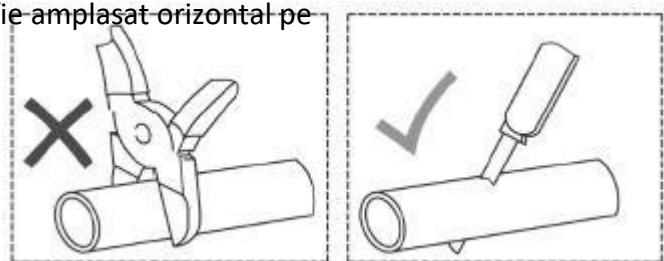
## Restricții de utilizare

Încălzitoarele MAR-POL pot fi utilizate numai în conformitate cu condițiile de funcționare admise specificate în instrucțiuni. Dispozitivele sunt destinate utilizării numai în încăperi închise cu ventilație eficientă. Aparatele nu sunt destinate utilizării în spații rezidențiale spații. Pentru utilizarea în clădiri publice, asigurați-vă că reglementările locale permit o astfel de utilizare. Modificările neautorizate ale proiectului mecanic și electric, orice modificări, activități de întreținere care nu sunt descrise în manualul de instrucțiuni vor fi considerate ilegale și vor duce la pierderea imediată a drepturilor de garanție. Utilizarea echipamentului contrar destinației sale sau a instrucțiunilor de utilizare va duce la pierderea imediată a drepturilor de garanție.

## Instalarea încălzitorului

Aerul proaspăt și extracția gazelor de ardere sunt necesare pentru ca încălzitorul să funcționeze corect. Aparatul trebuie să fie amplasat orizontal pe suprafață stabilă.

Dacă trebuie să tăiați țeava, folosiți un cuțit!

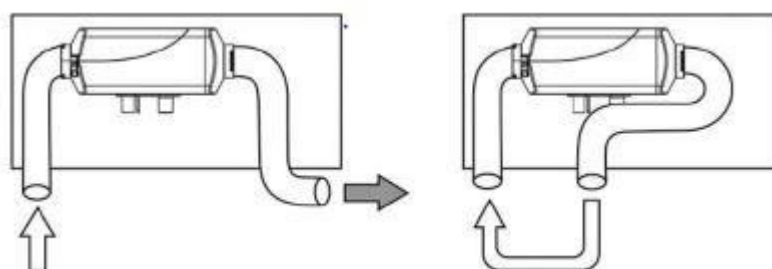


## Evacuare

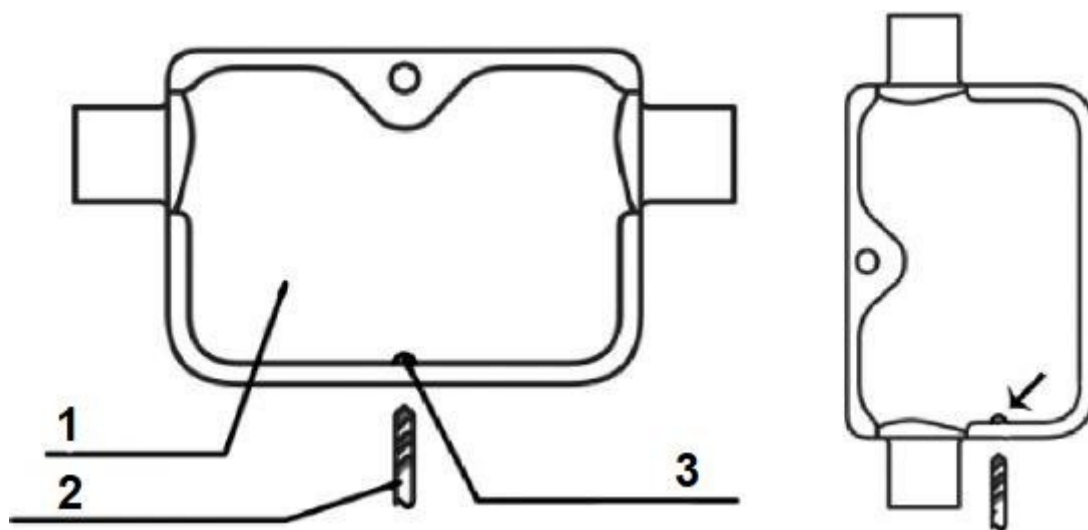
Conectați țeava de eșapament la racordul marcat cu evacuare/evacuare, ieșirea acesteia trebuie să fie în exteriorul

camere. Nu uitați că gazele de eșapament conțin dioxid de carbon și alte substanțe nocive. Ieșirea nu poate fi îndreptată spre ferestre sau guri de aerisire, de asemenea, este interzisă direcționarea jetului

fumul de eșapament asupra oamenilor sau animalelor. Țeava de eșapament se încălzește până la temperaturi semnificative. Peretele prin care va trece țeava trebuie să fie construit din materiale incombustibile și rezistente la temperaturi ridicate. În plus, se recomandă ca deschiderea să fie mai mare decât țeava de evacuare, spațiul rămas trebuie umplut cu un izolator sub formă de fibră de sticlă sau ceramică. **IMPORTANT:** Țeava de evacuare trebuie să se extindă la cel puțin 20 cm de peretele prin care a fost trasată. Această ajustare are rolul de a reduce sarcina termică.



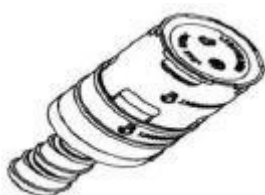
Amortizorul trebuie să fie în afara încăperii. În funcție de amplasarea sa, se recomandă să se facă o gaură de scurgere a condensului în punctul său cel mai de jos. Se recomandă o deschidere de 3 mm.

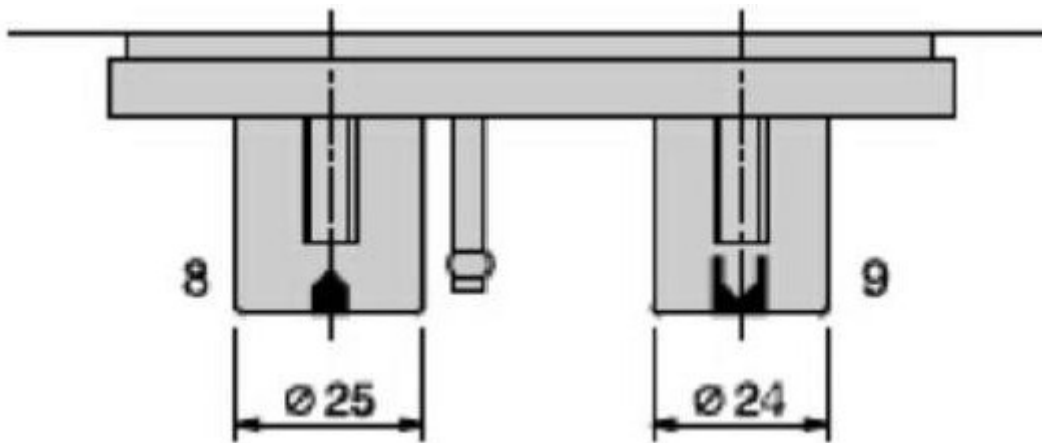


1. Amortizor de zgomot 2 . Burghiu de 3mm 3 . Orificiu pentru condens

#### Alimentarea cu aer a camerei de ardere

Conectați furtunul de aspirație la conectorul marcat cu intrare/aspirație. Asigurați-vă că țeava de admisie nu trece prin țeava de evacuare. Gazele de eșapament nu trebuie să reintre în admisie. Acest lucru va duce la defectarea arzătorului. Instalați un filtru de aer la capătul țevii de admisie. Funcționarea fără filtru nu este permisă și poate deteriora arzătorul. În plus, filtrul va amuți funcționarea încălzitorului.





### Amplasarea încălzitorului

La planificarea instalării unui încălzitor trebuie luați în considerare următorii factori:

- Încălzitorul trebuie să fie echilibrat. Abaterea de la orizontală va duce la pătrunderea aerului în sistem și la supraîncălzirea accesoriilor.
- Este necesar să se efectueze extragerea gazelor de ardere și admisia de aer proaspăt, prin urmare, dispozitivul trebuie montat în apropierea unui perete rezistent la temperatură.
- Intrarea de combustibil se află în partea superioară a încălzitorului pentru a asigura o realimentare ușoară, încălzitorul nu trebuie să fie prea înalt. Înălțimea recomandată este de 50-70 cm.
- Intrarea și ieșirea aerului încălzit trebuie să fie la cel puțin 30 cm de perete, pentru a nu interfera cu fluxul de aer.

## Alimentare electrică auxiliară

Încălzitorul este echipat cu o sursă de alimentare AC 230V/50Hz și DC 12V (alimentare cu baterii de 12V). Nu este permisă conectarea ambelor surse de alimentare în același timp, aceasta poate deteriora sursa de alimentare încorporată sau bateria conectată.



**1) Terminalele de alimentare de 12 V c.c. roșu + negru -**

**2) Alimentare 230V/50 Hz AC**

În cazul unei surse de alimentare de 230 V AC, asigurați-vă că instalația la care este conectat dispozitivul este conectat, este echipat cu un curent de protecție (RCD). În cazul unei surse de alimentare de 12 V c.c., asigurați-vă că bateria conectată are suficientă putere pentru a asigura funcționarea stabilă a dispozitivului. Sistem

ar trebui să fie protejat de o siguranță de 15A. Evitați deconectarea sursei de alimentare în timp ce încălzitorul este în funcțiune. Controlul arzătorului va stinge arzătorul cu ajutorul panoului de pornire în momentul opririi și va permite ventilatorului să funcționeze pentru a răci camera de ardere și conductele de aer. O întrerupere bruscă a alimentării cu energie electrică va întrerupe acest ciclu, ceea ce va duce la degradarea rapidă a acestor elemente.

## Intrarea și ieșirea aerului încălzit

Alimentarea cu aer încălzit nu trebuie să fie blocată sau restricționată, deoarece o astfel de acțiune va duce la supraîncălzirea camerei de ardere. Ieșirea aerului cald trebuie să fie canalizată astfel încât să nu fie îndreptată spre materiale care nu sunt rezistente la temperatură. Temperatura aerului de ieșire nu trebuie să depășească 100 de grade C. Nu apropiați mâna de ieșirea de aer și nu atingeți țeavă de evacuare.

## Realimentare cu combustibil

Pentru alimentarea încălzitorului se poate folosi numai motorină, este strict interzisă

umplerea rezervorului cu orice alt lichid, utilizarea combustibililor volatili, cum ar fi benzina sau etanolul, va deteriora arzătorul și poate provoca o explozie sau o aprindere!

Realimentarea cu combustibil este permisă numai atunci când

încălzitorul răcit a fost oprit din funcțiune timp de cel puțin 15 minute. În cazul unei deversări de motorină, curățați cu granule absorbante sau nisip înainte de a porni încălzitorul. Nu utilizați niciodată

nu alimentați sub bujie, nu uitați că încălzitorul se încălzește în timpul funcționării și astfel combustibilul își mărește volumul, pentru a preveni scurgerile, lăsați un spațiu de 4-5 cm față de partea superioară a rezervorului de combustibil.

## Funcționarea încălzitoarelor

Încălzitorul poate fi utilizat numai de către o persoană care este familiarizată cu conținutul acestui manual. În cazul primei porniri, aceasta ar trebui să fie persoana care instalează încălzitorul la locul de utilizare. Este necesar să se verifice instalarea corectă și disiparea termică a sistemului de evacuare.

### Descrierea controlului



1. Deasupra

2. Comutator de oprire/pornire

3. Jos

4. OK

5. Setări

## **Pornirea și oprirea încălzitorului**

**AVERTISMENT:** Nu deconectați niciodată alimentarea de la un încălzitor în funcțiune! Pentru a opri, țineți apăsat butonul întrerupătorului timp de câteva secunde. Întreruperea alimentării cu energie electrică va provoca răcirea insuficientă a arzătorului, ceea ce poate duce la deteriorări permanente! În plus, controlul propriu-zis al încălzitorului este în pericol într-o astfel de situație. Pentru a porni încălzitorul, apăsați butonul de pornire pentru a începe procesul de pornire.

## **Setarea ceasului driverului**

Din ecranul de pornire (afișarea orei), apăsați butonul de configurare pentru a intra în meniul orei. Controlerul acceptă formatul 24H, utilizați butoanele sus sau jos pentru a seta cifrele individuale și confirmați cu butonul **OK**. Când toate cifrele sunt setate corect, apăsați butonul apăsați butonul **Settings (Setări)** pentru a reveni la ecranul de pornire.

## **Aerisirea sistemului de combustibil**

Se recomandă să porniți numai pompa de combustibil de la panoul de comandă atunci când porniți pentru prima dată sau dacă există un deficit de combustibil în timpul funcționării. Acest lucru va umple conducta de combustibil și va facilita pornirea. **IMPORTANT:** Pornirea manuală a pompei nu va opri pomparea combustibilului, prin urmare nu se recomandă un timp mai mare de 10 secunde, deoarece se va produce o supraîncărcare a combustibilului în camera de combustie, ceea ce va duce la apariția unui fum gros după pornire.

1. Pe ecranul principal (afișarea orei), apăsați și mențineți apăsată săgeata în jos + ok până când apare H-OFF. Acest lucru oprește arzătorul de încălzire.
2. Apăsați butonul sus pentru a porni pompa.
3. Apăsați butonul de jos pentru a opri pompa.
4. Butonul OK vă permite să ieșiți din meniul pompei.

## **Programarea pornirii și stingerii automate**

Odată ce ora corectă este setată pe controler, pot fi programate orele de pornire și de oprire. Din ecranul de pornire, apăsați butonul OK pentru a intra în modul de reglare a orei de pornire, setați ora, apoi apăsați butonul OK pentru a intra în modul de reglare a orei de sfârșit.

## Schimbarea modului de funcționare Hz/°C

Controlerul permite operarea în două moduri de funcționare. Controlul manual al frecvenței de alimentare cu combustibil și modul automat controlat de temperatura mediului ambiant.

Pe ecranul principal (afișarea orei), țineți apăsat butonul de **setări + săgeata sus**. Apoi, accesați schimbă modul de funcționare într-unul diferit de cel setat în prezent.

## Setarea temperaturii

Pentru a seta temperatura ambiantă dorită la care va ținti regulatorul de încălzire din ecranul principal:

1. Apăsați butonul OK, se afișează temperatura ambiantă curentă
2. Apăsați butonul OK, se va afișa temperatura setată (font bold)
3. Utilizați butoanele sus sau jos pentru a selecta temperatura care urmează să fie încărcată. Dacă este selectat modul manual, nu este posibilă modificarea temperaturii, această setare permite ca frecvența de alimentare cu combustibil să fie setată manual la 1,6-55Hz.

## Împerecherea telecomenzii

Verificați instalarea corectă a bateriilor în telecomandă.

1. Apăsați butonul **Up + OK** până când se afișează informațiile HFA
2. Apăsați butonul **ON de** pe telecomandă
3. Telecomanda este împerecheată cu controlerul și apăsarea butonului **ON de** pe telecomandă pornește încălzitorul.
4. Pentru a opri încălzitorul cu ajutorul telecomenzii, țineți apăsat butonul **OFF**.

**IMPORTANT:** Deconectarea alimentării cu energie electrică a încălzitorului va duce la pierderea asocierii și la necesitatea de a recodifica telecomanda.



## Sistem de autodiagnosticare

Încălzitorul este echipat cu un sistem de autodiagnosticare care afișează codul acestuia în caz de eroare pe ecran.

E-01 Tensiune de alimentare prea

mare E-02 Tensiune de alimentare

prea mică E-03 Defecțiune bujie de

alimentare

E-04 Eșecul pompei de combustibil

E-05 Camera de combustie este prea fierbinte

E-06 Defecțiunea turbinei

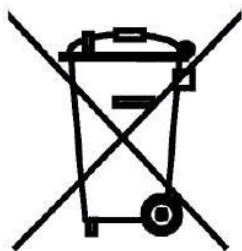
E-07 Eroare la conectarea controlerului

E-08 Flacăra torței s-a stins

E-09 Eroare a senzorului de combustie

E-10 Defecțiune la aprindere

## Informații pentru utilizatori cu privire la eliminarea echipamentelor electrice și electronice (pentru gospodării)



Simbolul indicat pe produse sau în documentația care le însoțește informează că echipamentele electrice sau electronice defecte nu trebuie aruncate împreună cu deșeurile menajere. În caz de utilizare, refolosirea sau recondiționarea componentelor, echipamentul este necesar să o predați la un punct de colectare specializat, unde va fi acceptată gratuit. Autoritățile locale oferă informații despre locația punctelor de colectare, de exemplu pe site-urile lor web.

Eliminarea corectă a echipamentelor vă permite să economisiți resurse valoroase și să evitați orice

impactul negativ asupra sănătății și a mediului, care poate fi pus în pericol de manipularea necorespunzătoare a deșeurilor. Eliminarea necorespunzătoare a deșeurilor este supusă unor sancțiuni prevăzute în reglementările locale relevante. Utilizatorii din țările Uniunii Europene.

În cazul în care aveți nevoie de

eliminarea echipamentelor electrice sau electronice, contactați cel mai apropiat punct de vânzare sau furnizor pentru informații suplimentare. Despre eliminarea în alte țări din afara Uniunii Europene. Acest simbol este valabil numai în Uniunea Europeană. Dacă doriți să

utilizați acest produs  
eliminați-l, contactați autoritățile locale sau dealerul pentru a afla metoda corectă de  
eliminare.